

# Etnografia (nie)materialnego dziedzictwa Warszawy



Stowarzyszenie  
Pracownia Etnograficzna



projekt współfinansuje  
miasto stołeczne  
Warszawa

Warsztaty odbywają się w ramach projektu „Edukuj z antropologią!” realizowanego przez Stowarzyszenie „Pracownia Etnograficzna” im. Witolda Dynowskiego. Projekt współfinansuje m.st. Warszawa.



- 1. Z czym kojarzy Ci się Warszawa?**
- 2. Co lubisz w Warszawie?**
- 3. Jakie są Twoje ulubione miejsca i aktywności warszawskie?**





**ANTROPOLOGIA,  
ETNOLOGIA  
I ETNOGRAFIA**



# GR. ANTROPOS, ETHNOS, LOGOS, GRAPHOS



Antropologia, etnologia i etnografia to nauki o człowieku i społeczeństwach, społecznościach, czyli nauki o człowieku i jego kulturze.

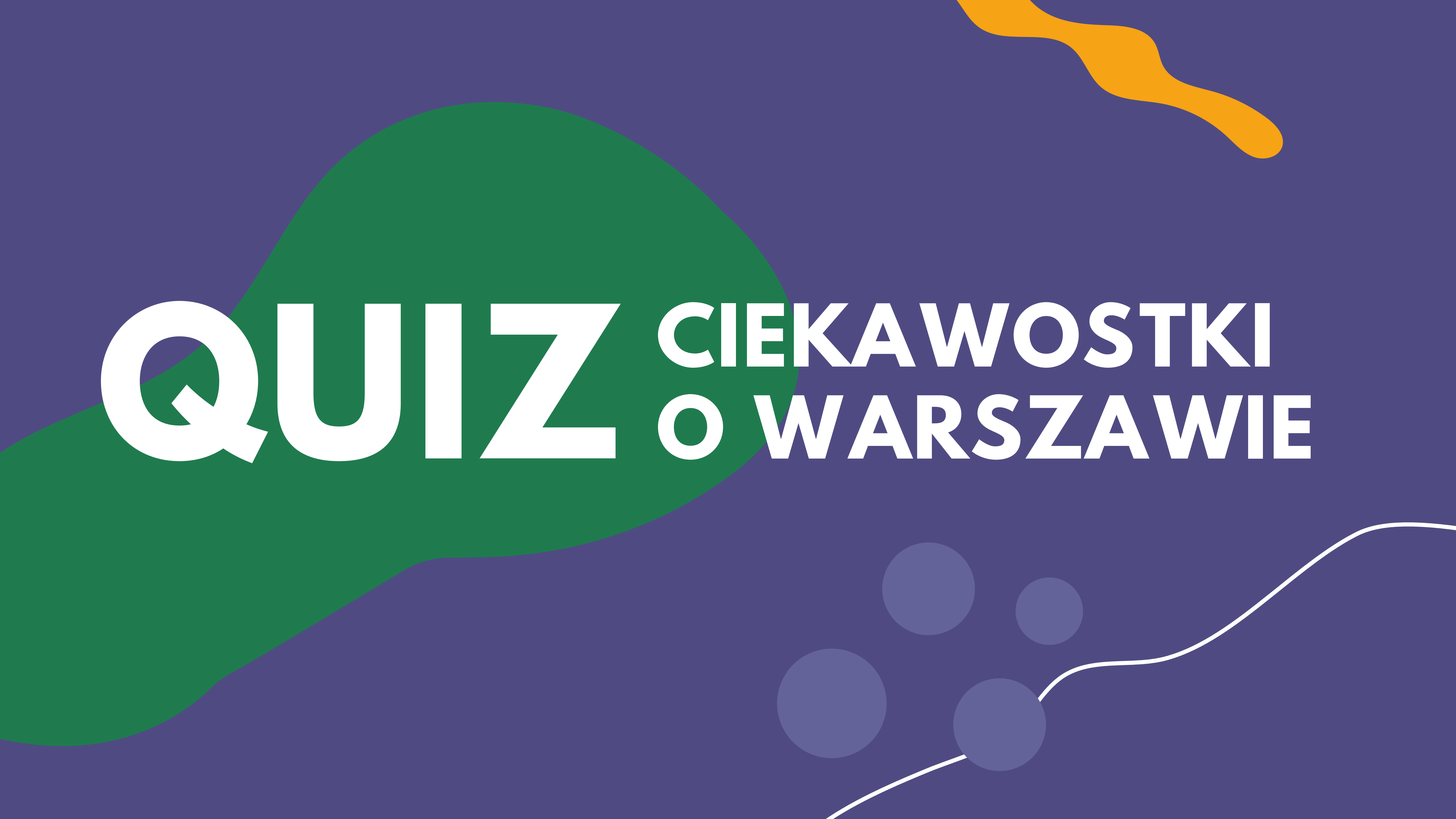




**KULTURA**







# QUIZ CIEKAWOSTKI O WARSZAWIE



## Pytanie 1

Warszawa uzyskała prawa miejskie przed 1300 rokiem. Jednak nie od początku tak brzmiała jej nazwa. Jak przed XVI wiekiem brzmiała nazwa miasta Warszawa?

- A.** Warszowka
- B.** Warszewa
- C.** Warsa



# POPRAWNA ODPOWIEDŹ:

**B.** Warszawa



## Pytanie 2

Herbem Warszawy jest warszawska Syrenka. Jako postać pół człowieka, pół ryby jest używana od przełomu XVII i XVIII wieku. Jaką wcześniej przybierała formę?

- A.** poczwary o ciele węża z kogucią głową i kurzymi łapami
- B.** złotej kaczki w koronie
- C.** syreny upoczwarzzonej, z górną częścią ciała ludzką, a dolną zwierzęcą, ale z nogami i skrzydłami



# POPRAWNA ODPOWIEDŹ:

- C.** syreny upoczwarzonej, z górną częścią ciała ludzką, a dolną zwierzęcą, ale z nogami i skrzydłami





### Pytanie 3

Który obiekt warszawski znalazł się na światowej liście dziedzictwa UNESCO?

- A.** Muzeum Powstania Warszawskiego
- B.** Stare Miasto
- C.** Łazienki Królewskie



# POPRAWNA ODPOWIEDŹ:

**B.** Stare Miasto



Fot. Adrian Gryczuk (CC BY-SA 3.0)



## Pytanie 4

W Warszawie znajduje się wiele wieżowców. Aktualnie 11 z nich przekracza wysokość 150 m. Najwyższy budynek ma łącznie (wraz z iglicą) 310 m. Jak się nazywa?

- A.** Varso
- B.** Pałac Kultury i Nauki
- C.** Intraco



# POPRAWNA ODPOWIEDŹ:

**A.** Varso



Fot. Anty000 (CC BY-SA 4.0)



## Pytanie 5

Który zestaw słów zawiera słowo niezwiązane z Warszawą?

- A.** Wuzetka, Wedel, syrenka
- B.** Wisła, bazyliszek, pańska skórka
- C.** Złota kaczka, rogal świętomarciński, Pałac Kultury i Nauki



# POPRAWNĄ ODPOWIEDŹ:

- C.** Złota kaczka, rogal świętomarciński, Pałac Kultury i Nauki





## Pytanie 6

W Śródmieściu znajduje się nietypowe osiedle mieszkalne, które jest enklawą natury w centrum ruchliwego miasta. Jak nazywa się to miejsce?

- A.** Domki Fińskie na Jazdowie
- B.** Ogród Saski
- C.** Dolinka Służewiecka



Fot. Domki fińskie na osiedlu Jazdów w Warszawie,  
Adrian Grycuk (CC BY-SA 3.0 pl)



# POPRAWNA ODPOWIEDŹ:

**A.** Domki Fińskie  
na Jazdowie



## Pytanie 7

Największym (ok. 19,5 ha) naturalnym zbiornikiem wodnym w Warszawie jest:

- A.** Jeziorko w Parku Szczyńskiwskim
- B.** Jezioro Wilanowskie
- C.** Jeziorko Czerniakowskie



# POPRAWNA ODPOWIEDŹ:

C. Jezioro Czerniakowskie





The background is a vibrant yellow with several abstract shapes: green circles of various sizes in the upper left, green wavy shapes in the upper right, a large blue shape in the lower left, and a large pink shape in the lower right. A thin white line starts from the bottom right and loops back towards the center.

# **WARSZAWSKIE TABU WIELOKULTUROWE**



# HASŁO: EMIL WEDEL

**KATEGORIA:** przemysł

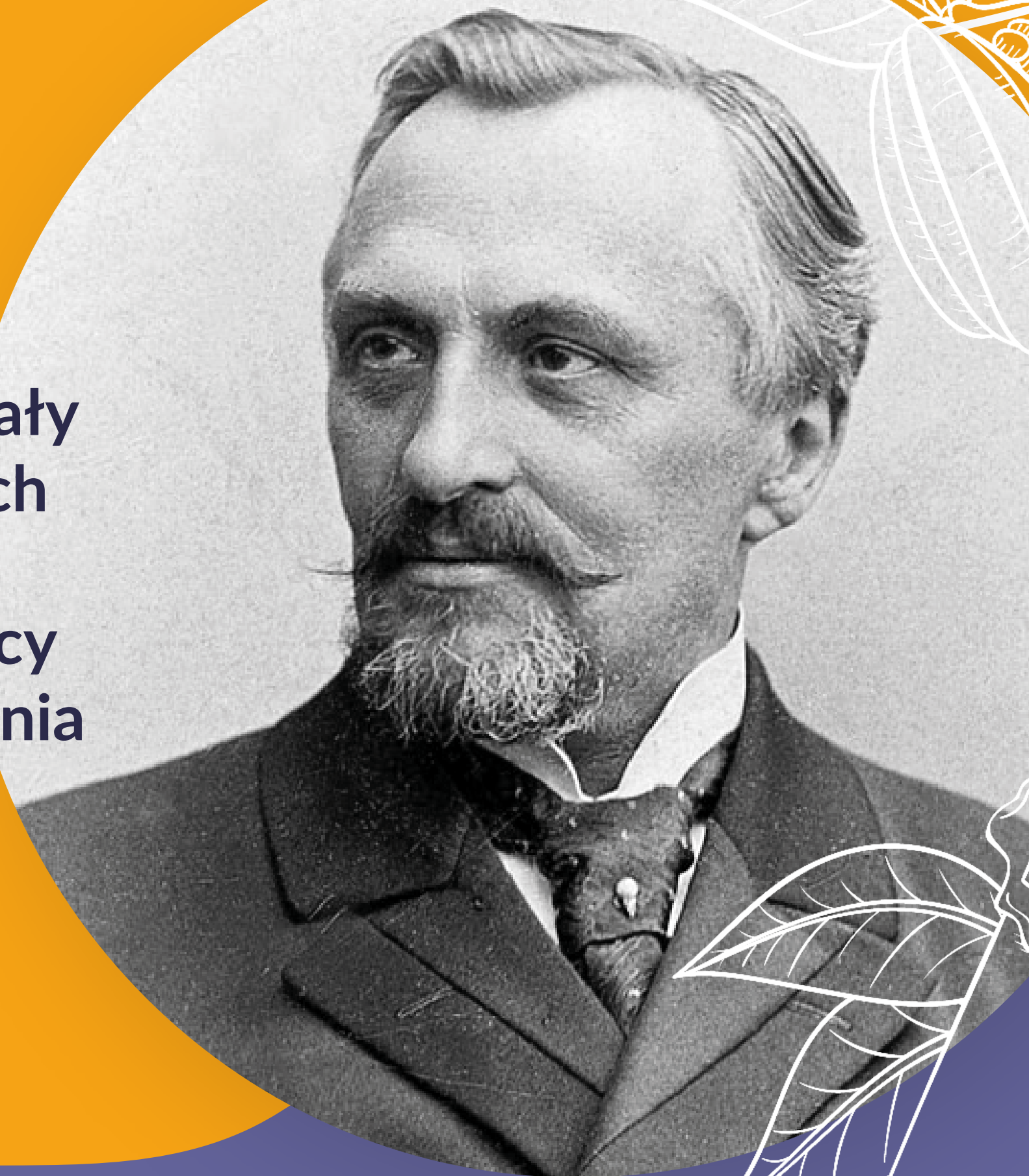
## OPIS OSOBY:

Był przemysłowcem i cukiernikiem niemieckiego pochodzenia. W 1872 roku Emil Wedel dostał od swojego ojca wyjątkowy prezent ślubny: fabrykę czekolady. Wyroby produkowane w fabryce zachwycaly klientelę. Aby zapobiec powstawaniu podróbek swoich produktów, Emil Wedel podpisywał każdą tabliczkę czekolady własnoręcznym podpisem. Do dziś przy ulicy Szpitalnej znajduje się sklep firmowy i najstarsza Pijalnia Czekolady E. Wedel.

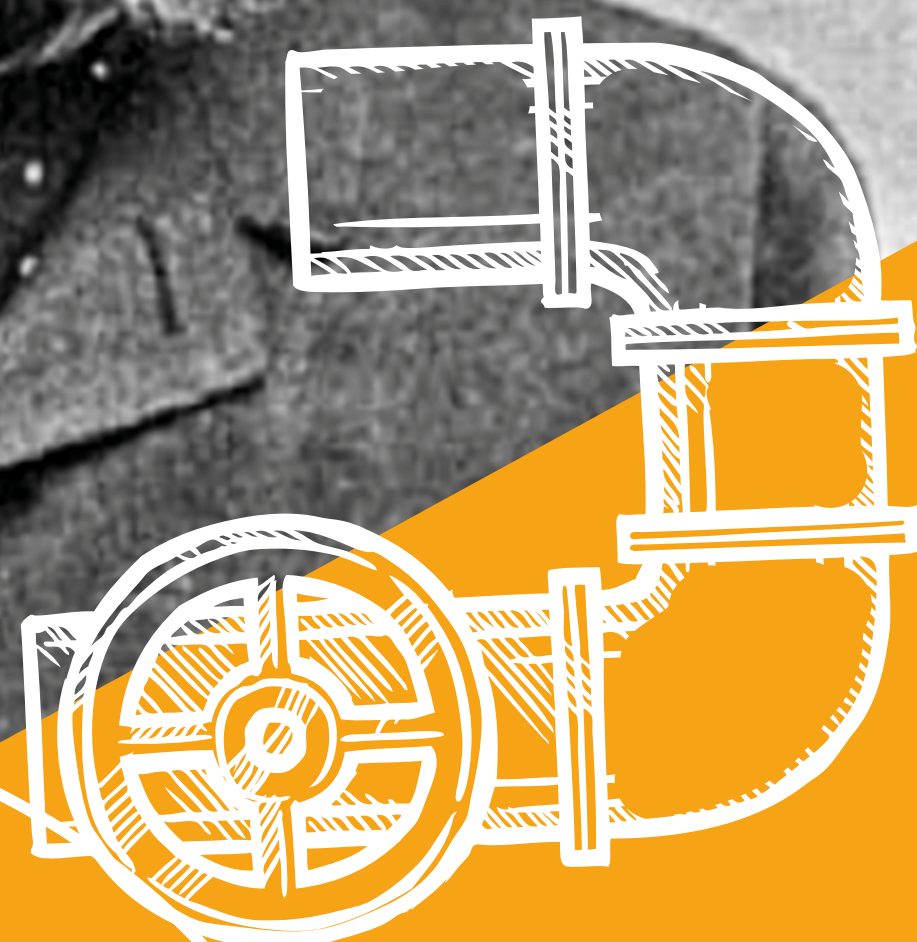
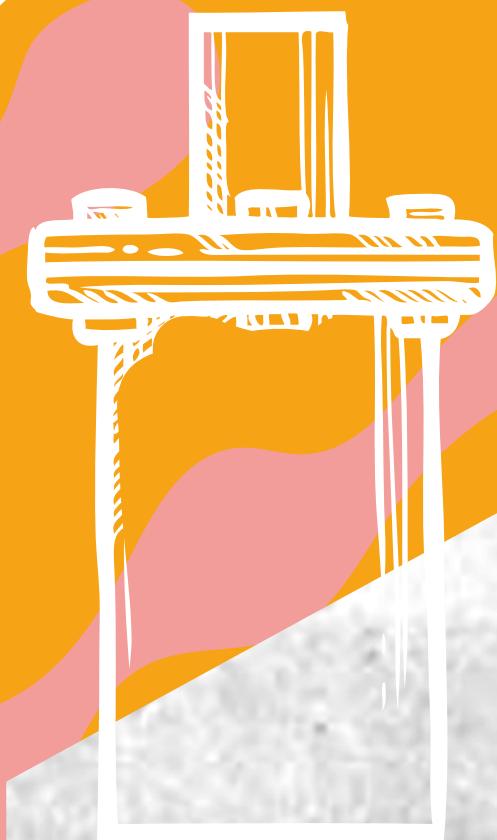
**TABU:** czekolada, fabryka

## PODPOWIEDŹ:

Jego pyszne wyroby znajdziecie m.in. w formie torcika i ptasiego mlecza.







## **HASŁO: WILLIAM LINDLEY**

**KATEGORIA:** architektura, urbanistyka

### **OPIS OSOBY:**

Był angielskim inżynierem, budowniczym linii kolejowych, wodociągów i kanalizacji w wielu miastach europejskich w XIX wieku. Opracował projekt miejskiej sieci kanalizacyjno-wodociągowej dla Warszawy – tzw. filtry Lindleya. Na podstawie tego projektu trzej synowie Lindleya zbudowali kanalizację miasta.

**TABU:** woda, filtry

### **PODPOWIEDŹ:**

To interesujące założenie urbanistyczne, które zaprojektował, znajduje się na Ochocie przy ul. Filtrowej.



# HASŁO: BERNARDO BELOTTO

**KATEGORIA:** malarstwo

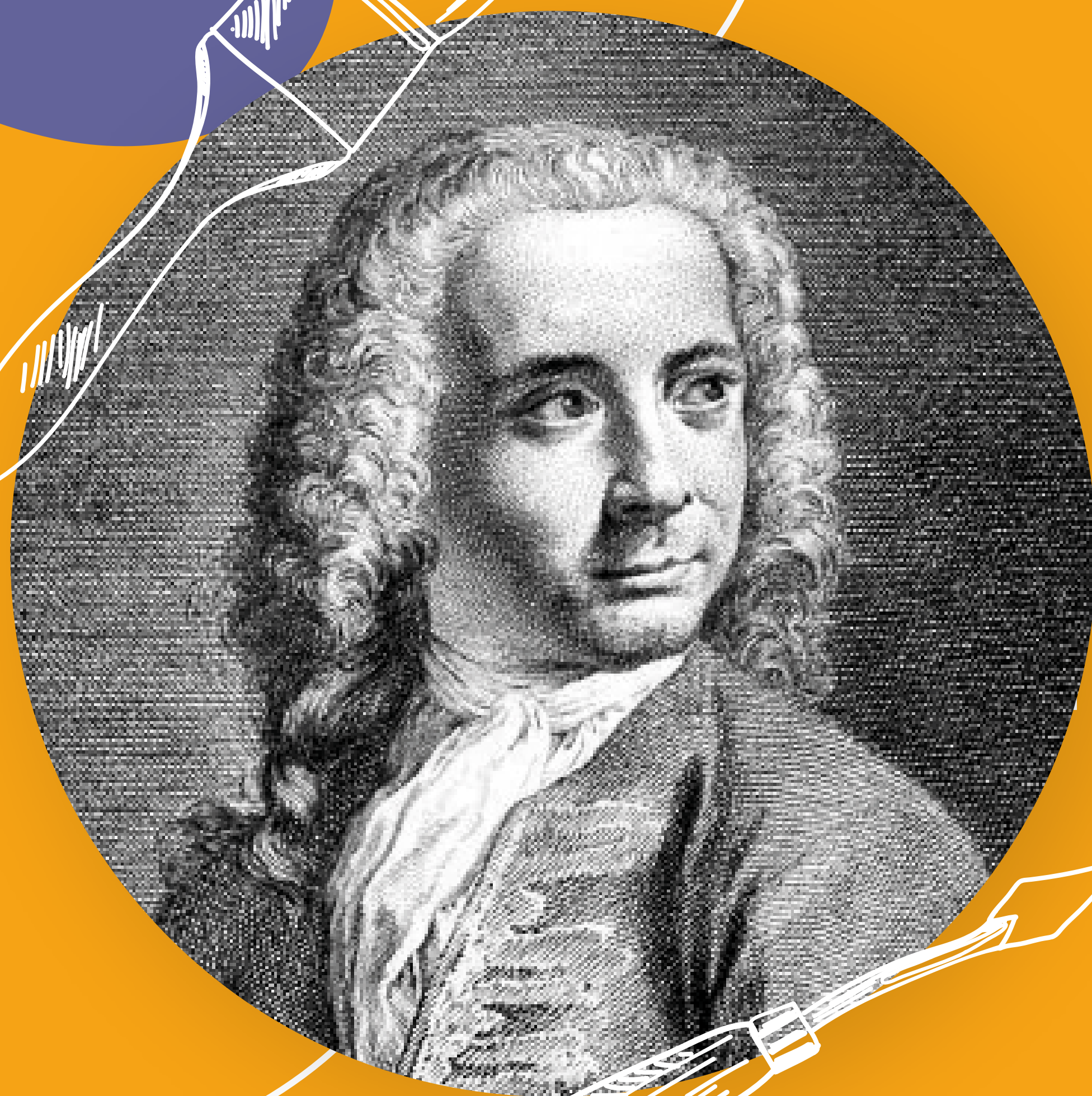
## OPIS OSOBY:

Był włoskim artystą, nadwornym malarzem króla Stanisława Augusta Poniatowskiego. Namalował 30 obrazów (tzw. vedut) przedstawiających widoki Warszawy. Z wielką dokładnością starał się oddawać szczegóły, dzięki czemu jego dzieła po latach zostały wykorzystane przy odbudowie stolicy po II wojny światowej.

**TABU:** malarstwo, obraz

## PODPOWIEDŹ:

Zwany był również Canaletto, dzięki niemu wiemy, jak wyglądała Warszawa w XVIII wieku.





# **HASŁO:** STEFANIA WOJTULANIS-KARPIŃSKA

**KATEGORIA:** sport

## **OPIS OSOBY:**

Urodzona w 1912 roku w Warszawie. Od wczesnej młodości wolne chwile spędzała na lotnisku, które znajdowało się wówczas na Polu Mokotowskim. Jako studentka na Wydziale Mechanicznym Politechniki Warszawskiej zaczęła uczęszczać na kursy pilotażu. W czasie II wojny światowej została powołana do brytyjskiej Pomocniczej Służby Transportowej: pilotowała nowo wyprodukowane samoloty z fabryk na lotniska i dostarczała uszkodzone maszyny do warsztatów.

**TABU:** samolot, lotnisko

## **PODPOWIEDŹ:**

Była jedną z pierwszych kobiet w Polsce, które zasiadały za sterami statków powietrznych.





# HASŁO: FRYDERYK CHOPIN

**KATEGORIA:** muzyka

## **OPIS OSOBY:**

Polski kompozytor i pianista. Urodzony w Żelazowej Woli. Przez część życia mieszkał, uczył się i pracował w Warszawie. Jest uważany za jednego z najwybitniejszych kompozytorów romantycznych, a także za jednego z najważniejszych polskich kompozytorów w historii. Był jednym z najstynniejszych pianistów swoich czasów, często nazywany poetą fortepianu. Jego utwory cenione są za niezwykły charakter – głębokie emocje i ekspresję muzyczną, a także użycie elementów stylistycznych polskiej muzyki ludowej.

**TABU:** pianista, fortepian, muzyka

## **PODPOWIEDŹ:**

Jego muzyka znana jest nawet w Japonii.



Joseph-Rose Lemercier, wg Ary Scheffera, Portret Fryderyka Chopina, 1852, MNW



# HASŁO: MARIA SKŁODOWSKA-CURIE

**KATEGORIA:** nauka

## OPIS OSOBY:

Polska uczona zajmująca się fizyką doświadczalną i chemią fizyczną, podwójna noblistka – laureatka Nagrody Nobla z fizyki (1903) i chemii (1911). Studiowała w Paryżu na Sorbonie, również we Francji razem z mężem Pierrem Curie prowadziła badania naukowe. Do jej dokonań należą: rozwinięcie teorii promieniotwórczości, technik rozdzielania izotopów promieniotwórczych oraz odkrycie dwóch nowych pierwiastków – radu i polonu. Jest pierwszą kobietą, która spoczęła w paryskim Panteonie w dowód uznania zasług naukowych.

**TABU:** rad, polon, Nobel

## PODPOWIEDŹ:

Do jej dokonań naukowych należy m.in. rozwinięcie teorii promieniotwórczości.







# HASŁO: IRENA SENDLEROWA

**KATEGORIA:** społeczeństwo, prawa człowieka

## OPIS OSOBY:

Polska działaczka społeczna. Podczas II wojny światowej zajmowała się pomocą humanitarną udzielaną zarówno cywilom, jak i polskim żołnierzom. W trakcie okupacji niemieckiej pomagała społeczności żydowskiej, szczególnie dzieciom, które uratowała z getta.

Odnaczona medalem Sprawiedliwej wśród Narodów Świata. W latach 2007 i 2008 jej kandydatura została zgłoszona do Pokojowej Nagrody Nobla.

**TABU:** Żydzi, getto

## PODPOWIEDŹ:

W latach 1940–1944 ocaliła od Holokaustu ponad 2,5 tysiąca żydowskich dzieci.







**NIEMATERIALNE  
DZIEDZICTWO  
WARSZAWY**



# DZIEDZICTWO

**KULTUROWE**

**PRZYRODNICZE**

**MATERIALNE  
(ZABYTKI)**

**NIEMATERIALNE**

**TRADYCJE I PRZEKAZY  
USTNE (+JĘZYK)**

**ZWYCZAJE, RYTUAŁY  
I OBRZĘDY ŚWIĄTECZNE**

**UMIEJĘTNOŚCI ZWIĄZANE  
Z RZEMIOSŁEM TRADYCYJNYM**





**GWARA  
WARSZAWSKA**



ALEJAMI WYCACKANY SZEDŁ SE JAKIŚ GOŚĆ.  
FACJATA NIBY OWSZEM, MOŻE BYĆ.  
NAGLE POTKNAŁ SIĘ O KAMIEŃ RYCZĄC: OCH, PSIAKOŚĆ!  
JAK ONI MOGĄ W TEJ WARSZAWIE ŻYĆ!  
I CIUT NIE ZALAŁA MNIE ZŁA KREW,  
WIĘC GO NA PERŁOWO W TENŻE ŚPIEW  
NIE BĄDŹ ZA CWANY W UNRĘ ODZIANY.  
TO MOŻE MIEĆ DLA CIEBIE SKUTEK OPŁAKANY.  
NIE MASZ CWANIAKA NAD WARSZAWIAKA,  
KTÓRY BY MÓGŁ GO WZIAĆ POD BAJER LUB POD PIC.

Stanisław Grzesiuk, *Nie masz cwaniaka nad warszawiaka*



**morduchna**

**łapserdak**

**ferajna**

**badylarz**

**szamać**

**kinol**

**patrzałki**

**makówka**

**hamuj piętą**

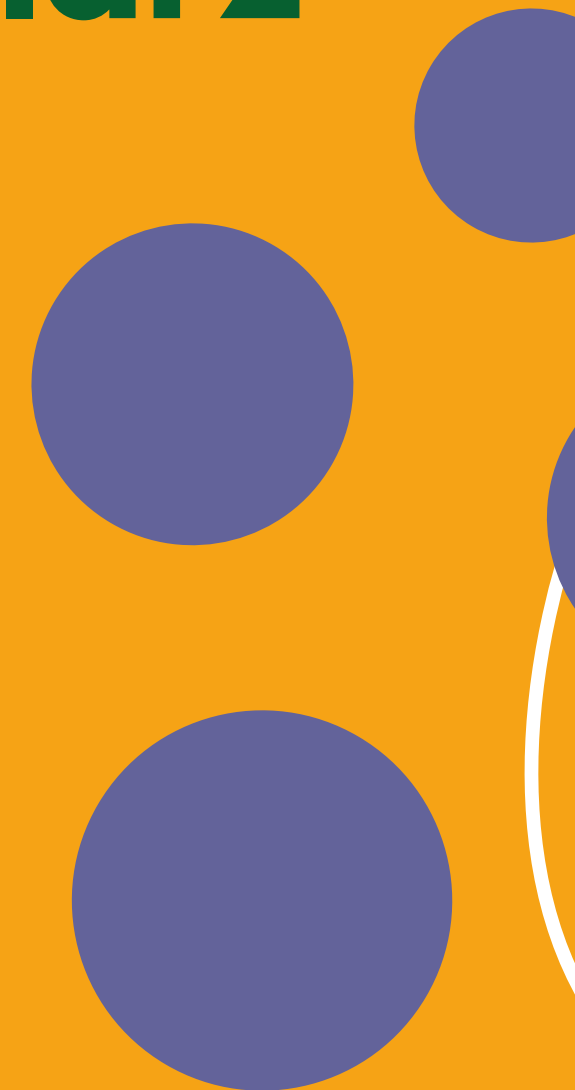
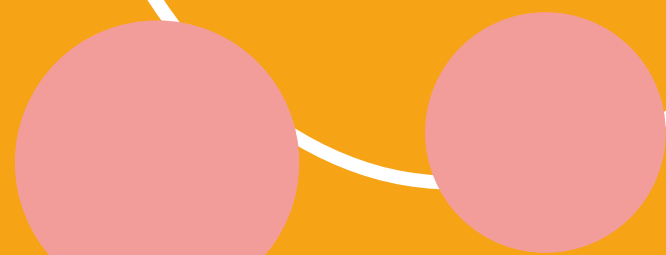
**git**

**dzyndzaj**

**lipa**

**chawira**

**morowo**





## ROZWIĄZANIE

# ILE UDAŁO SIĘ WAM ZEBRAĆ POPRAWNYCH PAR SŁÓW?

**DZYNDZAJ** – TRAMWAJ

**FERAJNA** – EKIPA

**HAMUJ PIĘTĄ** – USPOKÓJ SIĘ

**KINOL** – NOS

**LIPA** – KIEPSKO

**MOROWO** – FAJNIE

**MORDUCHNA** – PRZYJACIEL

**PATRZAŁKI** – OKULARY

**SZAMAĆ** – JEŚĆ

**ŁAPSERDAK** – ŁOBUZ

**BADYLARZ** – HODOWCA

**KWIATÓW LUB WARZYW**

**CHAWIRA** – MIESZKANIE

**GIT** – DOBRZE

**MAKÓWKA** – GŁOWA



# MATERIALNE DZIEDZICTWO WARSZAWY



Fot. Plac Zamkowy w Warszawie widziany z wieży kościoła św. Anny,  
Adrian Grycuk (CC BY-SA 3.0 pl)



# WARSZAWSKA ŚCIEŻKA ALTERNATYWNA





## ZADANIE:

Narysujcie schemat Waszej wycieczki lub plakat promujący punkty programu wycieczki. Wymyślcie nazwę wycieczki, wypiszcie dokładne nazwy punktów do zwiedzenia, czas trwania wycieczki, środki transportu używane podczas trasy (np. pieszo, rower, komunikacja publiczna), a także długość trasy. Ścieżka powinna zawierać:

- min. 5 punktów do zwiedzenia w obrębie Warszawy
- trasę w obrębie min. 2 dzielnic
- 1 lub więcej zabytków, np. architektura, pomnik, przestrzenie miejskie
- 1 lub więcej miejsc spotkań, np. kawiarnia, restauracja, ulubione miejsce w przestrzeni miejskiej
- 1 lub więcej miejsc przyrodniczych, np. park, las, jezioro
- 1 lub więcej galerii sztuki lub muzeum
- 1 lub więcej miejsc sportu lub rekreacji, np. kino, miejsce na koncert, skatepark



# SZTUKA ULICZNA







Fot. Milena Orlińska, Stowarzyszenie Pracownia Etnograficzna



## KORA – NOWY ŚWIAT 18/20

Olga Sipowicz, znana jako Kora, wokalistka zespołu Manaam, zmarła w lipcu 2018. Mural *Kora* na budynku przy ulicy Nowy Świat 18/20 ma upamiętniać tę kultową postać polskiej muzyki. Na muralu twarz artystki została w całości namalowana pędzlem, a nie sprayem, jak większość tego typu malowideł ściennych w Warszawie. Mural zmienia się wraz z porami roku i rosnącym obok niego kasztanowcem, który nadaje dodatkowy koloryt muralowi.



Fot. Milena Orlińska, Stowarzyszenie Pracownia Etnograficzna





## **ŻOŁNIERZE – MARIONETKI – SIENNA 45**

Mural *Żołnierze – Marionetki* powstawał od lipca do października 2010 roku. Autorem dzieła jest znany artysta Blu. Wykazał się sporą kreatywnością w aranżacji dzieła, wykorzystując okno, które stanowi integralną część dzieła (usta jednego z żołnierzy).





Fot. Maria Bartosz, Stowarzyszenie Pracownia Etnograficzna



## CZŁOWIECZY LOS – RADZYMIŃSKA 150

To mural autorstwa grupy Twożywo. Zdobí ścianę bloku na Targówku. Mural przedstawia dwie postaci – większa z nich ma głowę wilka, mniejsza zaś głowę owcy. Nad nimi znajduje się napis „Człowieczy los”. Jednak zastosowana przez artystów gra kolorów sprawia, że można go odczytać również jako „Owiec los”.





Fot. Milena Orlińska, Stowarzyszenie Pracownia Etnograficzna



## **ATOM – NOWOLIPKI 11**

W związku z uznaniem 2011 rokiem Marii Skłodowskiej-Curie w Warszawie powstało wiele dzieł poświęconych polskiej uczzonej, m.in. właśnie ten mural. Znajduje się przy ul. Nowolipki 11, gdzie wychowywała się Maria Skłodowska-Curie. Jego autorem jest Swanski – twórca znanego muralu na parkingu przy Nowogrodzkiej.





Fot. Milena Orlińska, Stowarzyszenie Pracownia Etnograficzna



## **GALERIA TYBETAŃSKA – RONDO WOLNEGO TYBETU**

Wokół ronda Wolnego Tybetu oraz na filarach estakady od 2009 roku tworzone są murale nawiązujące do tematyki tybetańskiej, zwłaszcza w kontekście ruchu jego wyzwolenia. Tworzą one Galerię Tybetańską. Projekt zainicjowany został przez Fundację Inna Przestrzeń, od 2011 roku realizowany jest przez Fundację Klamra przy współpracy z Fundacją Inna Przestrzeń oraz Zarządem Dróg Miejskich w Warszawie. Jest to żywa galeria, murale są tam regularnie zmieniane.





Fot. Milena Orlińska, Stowarzyszenie Pracownia Etnograficzna



## **DZIURA W CAŁYM – MACKIEWICZA 1**

Mural autorstwa niemieckiego artysty znanego jako 1010. Pojawił się na ścianie domu na Pradze-Północ. Mural doskonale współgra z bardzo zniszczoną elewacją. Wcześniej to miejsce zajmowała reklama PZU, która pokrywała ścianę od 1974 roku. Jest to jeden z murali powstałych w ramach Street Art Doping.



Fot. Milena Orlińska, Stowarzyszenie Pracownia Etnograficzna





# KIJOWSKA I TARGOWA WARSZAWA – KIJOWSKA 1

Mural autorstwa Tytusa Brzozowskiego przedstawia atmosferę i charakter warszawskiej Pragi, ma ponad 60 m wysokości. Projekt zlecił silnie związany z Pragą Totalizator Sportowy, celebrując swoje 65-lecie. Potężny obraz wyrastający ponad dachy kamienic powstał w otoczeniu od lat nacechowanym ciekawymi i lubianymi muralami.





# MOJA WARSZAWA



Prezentacja do zajęć *Etnografia (nie)materialnego dziedzictwa Warszawy* powstała w ramach projektu „Edukuj z antropologią!” realizowanego przez Stowarzyszenie „Pracownia Etnograficzna” im. Witolda Dynowskiego. Projekt współfinansuje m.st. Warszawa



projekt współfinansuje  
miasto stołeczne  
Warszawa



Stowarzyszenie  
Pracownia Etnograficzna